



СИБТАЛЬ

ПАСПОРТ

РУКОВОДСТВО
ПО ЭКСПЛУАТАЦИИ

СТОЛ ПОДЪЕМНЫЙ



Внимание: перед эксплуатацией стола просим вас внимательно ознакомиться с данной инструкцией.

СОДЕРЖАНИЕ

1.	Назначение стола _____	3
2.	Условия эксплуатации _____	3
3.	Технические характеристики столов _____	4
4.	Устройство и принцип работы _____	5
5.	Подготовка стола к работе _____	6
6.	Порядок работы _____	6
7.	Техническое обслуживание _____	6
8.	Меры безопасности _____	7
9.	Правила хранения и транспортировки _____	8
10.	Возможные неисправности и методы их устранения _____	8
11.	Подготовка к утилизации _____	9
12.	Утилизация изделия _____	9
13.	Гарантийные обязательства _____	9
14.	Отметки о продаже _____	11
15.	Сведения о ремонте насоса _____	11

Внимание! *Вся информация, приведенная в данной инструкции, основывается на данных, доступных на момент печати. Завод оставляет за собой право вносить изменения в производимую продукцию в любой момент времени без предварительного уведомления, если таковые не ухудшают потребительские свойства и качества производимого товара.*

Стол подъемный соответствует требованиям ТР ТС 010/2011 "О безопасности машин и оборудования".

1. НАЗНАЧЕНИЕ СТОЛА

Стол подъемный представляет собой устройство с ножным приводом, предназначенное для поднятия грузов при выполнении слесарно-сборочных, ремонтных и других работ. Позволяет осуществлять плавный подъем груза и его точную остановку на заданной высоте при небольшом рабочем усилии.

Запрещается применение стола подъемного для подъема людей, животных, взрывоопасных или ядовитых веществ, жидкого или раскаленного металла и шлака, эксплуатация в химически активных средах, а также использование при ударных и вибронатрузках.

2. УСЛОВИЯ ЭКСПЛУАТАЦИИ

Изделие рассчитано для работы при температуре окружающей среды от -20 до +40°С и относительной влажности не более 85%.

По климатическим условиям изделие соответствует исполнению У1 по ГОСТ 15150 — 69.

Условия хранения согласно климатических зон по ГОСТу 15150 – 69.

Комплектность:

Стол подъемный	1	Паспорт	1
Ручка	1	Упаковка	1

3. ТЕХНИЧЕСКИЕ ХАРАКТЕРИСТИКИ СТОЛОВ

Таблица № 3.1. Характеристики столов

Модель	СП 150кг	СП 300кг	СП 500кг	СП 1000кг
г/п, кг	150	300	500	1000
A, мм	220	280	280	430
B, мм	720	900	900	1000
C, мм	700	815	815	1000
D, мм	450	500	500	510
E, мм	36	55	55	55
F, мм	100/PU	125/PU	125/PU	150/PU

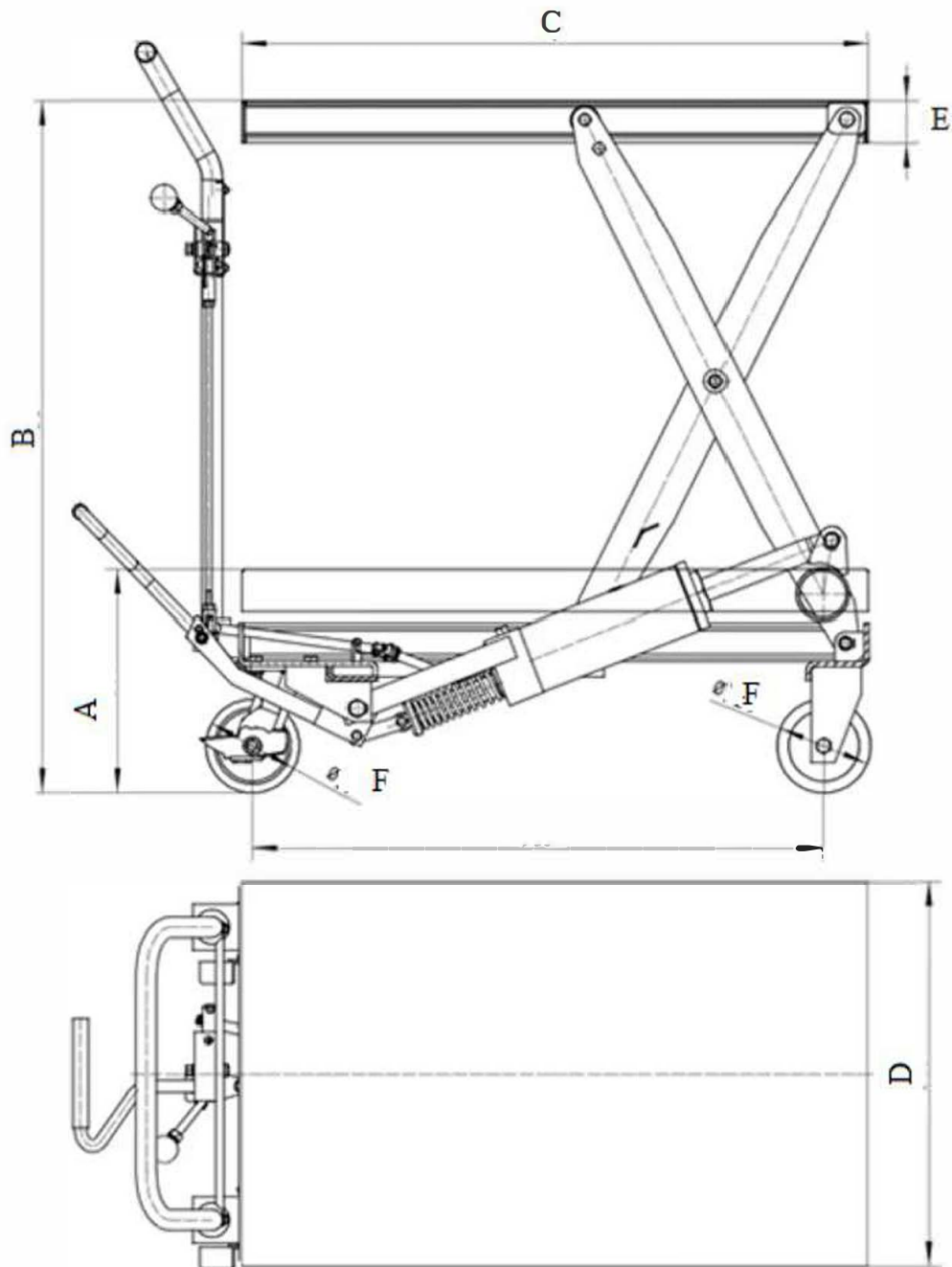


Рисунок 1. Размер стола

4. УСТРОЙСТВО И ПРИНЦИП РАБОТЫ

Устройство стола показано на рисунке 2.

Поднятие платформы осуществляется за счет перемещение штока цилиндра, возникающего при накачивании гидравлической жидкости в рабочую полость под штоком. Возврат штока в исходное положение происходит при сбросе давления под действием веса груза. Управление подъемом и перемещением стола происходит вручную. При этом горизонтальное перемещение достигается при ручной тяге ручки 8 в нужную сторону, а подъемом – при маятниковом движении рычага 6. Спуск осуществляется нажатием рычага 7.



Рисунок 2. Устройство стола

1. Подъемная платформа
2. Ножничный механизм
3. Гидравлический цилиндр
4. Колесная опора
5. Колесная опора с тормозом
6. Рычаг привода гидравлического насоса
7. Рычаг управления клапаном насоса
8. Ручка

5. ПОДГОТОВКА СТОЛА К РАБОТЕ

Перед началом использования стола внимательно прочтите инструкцию по его эксплуатации. Установите ручку и закрепите с помощью болтов. Удостоверьтесь, что вес груза не будет превышать номинальной грузоподъемности стола. Оцените поверхность, на которой будет расположены колеса подъемного стола. Она должна быть ровной и твердой. Убедитесь, что стол находится в рабочем состоянии. Размещайте груз всегда по центру платформы. Категорически не рекомендуется размещать груз не в центре платформы, это может привести к повреждению стола и соскальзыванию груза.

При транспортировке гидравлического оборудования возникает вероятность, что в гидравлической системе остался воздух. Это может стать причиной неработоспособности стола.

Для удаления воздуха из гидравлической системы нужно:

Достать маслозаправочную пробку из гидравлического цилиндра. Несколько раз прокачать насос при помощи рычага.

Повторить действие в случае необходимости.

Вставить обратно маслозаправочную пробку.

6. ПОРЯДОК РАБОТЫ

Подъем груза

Расположите стол в соответствующее для поднятия место.

Поднятие платформы стола производится маятниковыми нажатиями на рычаг привода насоса.

Поднимите груз на нужную высоту.

Опускание груза

Опускание платформы производится нажатием на рычаг управления клапаном.

Скорость опускания регулируется усилием нажатия на рычаг.

Внимание! Не рекомендуется резко открывать запорный клапан во избежание падения груза.

7. ТЕХНИЧЕСКОЕ ОБСЛУЖИВАНИЕ

Техническое обслуживание необходимо для поддержания стола в постоянной технической исправности.

Технический уход за подъемным столом включает его визуальный осмотр: проверяется качество затяжки резьбовых соединений, проверяется состояние рабочей поверхности рабочего плунжера. Царапины, сколы и другие дефекты поверхности не допускаются.

Если стол находится в нерабочем состоянии, шток гидравлического цилиндра должен быть полностью опущен. Для этого нажмите на рычаг управления клапаном и опустите платформу в нижнее положение, это предупредит появление коррозии. Периодически смазывайте движущиеся части стола консистентной смазкой (Литол, Циатим или аналоги). Для смазки основного штока гидроцилиндра, штока нагнетающего плунжера используйте любое моторное масло. Не используйте бензин, керосин, растворители и абразивные вещества для очистки стола. Они могут повредить резиновые уплотнения, что вызовет течь масла.

Первую смену гидравлической жидкости произвести через 50 часов работы. Ремонт изделия должен производиться только квалифицированными специалистами сервисного центра.

Как часто нужно менять масло в гидроузле? При нечастом использовании масло в столе следует менять 2 раза в год. Но если вы работаете с этим оборудованием регулярно, то лучше проводить замену каждый месяц.

Почему нужно менять масло?

- Жидкость из бачка часто протекает.
- Со временем масло портится. В него попадают загрязнения, образуется пена. Оно теряет вязкость или загустевает из-за неподходящих температурных условий.

Если масло вытекло или потеряло свои первоначальные свойства, стол может, во-первых, перестать работать – шток просто не будет подниматься, во-вторых, сломаться – механизмы внутри могут заржаветь, в конструкции может накопиться лишний воздух. Своевременная замена масла в столе – это гарантия сохранности груза и вашей безопасности.

Какое масло используется в домкрате?

Можно использовать специальное гидравлическое масло (КВТ 57673), индустриальное (И-20А) и их аналоги.

Внимание!

Не заливайте в оборудование моторное масло, тормозную или трансмиссионную жидкость, глицерин или воду. Эти жидкости могут вызвать повреждение механизма, коррозию и привести к внезапному падению платформы стола с грузом.

Замена рабочей жидкости в гидроузле стола:

Произвести полный слив старого масла и промыть систему керосином или специальным очистителем (например, Oilsystem Spulung Light).

Заполните маслобак гидравлической жидкостью. Заправлять масло нужно до края заливного отверстия. Масло должно полностью заполнить корпус, без воздушных пузырей и пустот. После заправки гидроузел нужно закрыть и прокачать, до упора поднять и опустить шток. Открыть пробку, долить масла и повторять так до тех пор, пока из заливного отверстия вместо воздуха не начнет вытекать масло.

ВНИМАНИЕ! Использованное масло должно быть утилизировано согласно общепринятым нормам охраны окружающей среды. Запрещается использование отработанного масла и масла, не имеющего сертификата. Никогда не смешивайте масла разных марок и типов.

8. МЕРЫ БЕЗОПАСНОСТИ

Стол подъемный — оборудование повышенной опасности. Во избежание получения травм и повреждения имущества внимательно ознакомьтесь с настоящей инструкцией по эксплуатации. Стол может использоваться только для подъема груза. Подъемный стол должен использоваться только на твердой, ровной и устойчивой поверхности. Использование стола на иной поверхности может привести к падению груза. Запрещается находиться или выполнять работы под грузом. Не превышайте максимально допустимую грузоподъемность стола. Запрещается самостоятельно производить разборку стола, а также вносить изменения в его конструкцию. Читаемость всех наклеек и настоящая инструкция должны быть сохранены в целости в течение всего срока эксплуатации подъемного стола. Игнорирование данных правил может привести к получению травм, а также к выходу из строя гидравлического оборудования.

Запрещается:

- эксплуатировать неисправный стол;
- эксплуатировать стол при нагрузках, превышающих грузоподъемность стола.
- эксплуатировать стол в условиях сильного загрязнения (пыль, грязь, песок и т. д.)
- применение стола для подъема людей
- производить подъем и спуск груза, если под ним находятся люди;
- наносить удары по столу;
- оставлять стол с поднятым грузом без надзора,
- проводить ремонт механизма при поднятом грузе.

9. ПРАВИЛА ХРАНЕНИЯ И ТРАНСПОРТИРОВКИ

При длительных перерывах в работе, свыше 4 месяцев произвести консервацию изделия в следующем порядке: очистить изделие от пыли и грязи, протереть насухо от влаги, наружные поверхности изделия покрыть консервационной смазкой К-17 или аналогом. Хранить в закрытом помещении, влажность воздуха не должна превышать 70%. Шток гидроузла стола должен быть полностью опущен, а запорный клапан полностью закрыт.

Изделие может транспортироваться всеми видами закрытого транспорта в соответствии с правилами перевозок, действующими для каждого вида транспорта.

Условия транспортирования при воздействии климатических факторов:

температуре окружающего воздуха от -20 до +55 °С;

относительной влажности воздуха до 80 % при температуре +20 °С.

Во время транспортирования и погрузочно-разгрузочных работ упаковка с изделием не должна подвергаться резким ударам и воздействию атмосферных осадков. Размещение и крепление транспортировочной тары с упакованным изделием в транспортных средствах должны обеспечивать устойчивое положение и отсутствие возможности перемещения при перевозке.

10. ВОЗМОЖНЫЕ НЕИСПРАВНОСТИ И МЕТОДЫ ИХ УСТРАНЕНИЯ

Таблица 10.1. Возможные неисправности

№ П/П	Внешнее проявление неисправности	Вероятная причина	Метод устранения
1	Течь гидравлической жидкости между штоком и гильзой	Изношены уплотнительные кольца	Заменить уплотнительные кольца.
2	При качании рычага шток не выдвигается	Открыт управляющий клапан. Недостаточно или отсутствует гидравлическая жидкость в маслобаке	Закрыть управляющий клапан рычагом управления. Залить гидравлическую жидкость в маслобак
3	Платформа стола не поднимается или не опускается	Недостаточный уровень масла.	Проверьте уровень масла, следуя инструкции: Откройте управляющий клапан, чтобы шток полностью опустился вниз. Если шток не опускается, примените силу. Откройте пробку маслозаливной горловины. Уровень масла должен быть на уровне нижней точки заливного отверстия. Если уровень ниже, долейте масло до необходимого уровня. Используйте только рекомендованное масло. Верните на место пробку маслозаливной горловины. Закройте управляющий клапан и несколько раз полностью поднимите и опустите платформу стола. Это позволит полностью распределить масло по всей системе. В большинстве случаев это помогает восстановить работу изделия.

4	Стол не поднимает или не опускает груз	В гидравлической системе стола скопился воздух.	Откройте управляющий клапан. Сделайте шесть полных ходов рычагом привода насоса. Закройте управляющий клапан. Продолжайте прокачивать насос рычагом до тех пор, пока шток не примет крайнее верхнее положение и прокачайте еще несколько раз, чтобы удалить воздух, заполнивший систему. Аккуратно приоткройте пробку маслосливной горловины, чтобы выпустить собравшийся воздух. Откройте управляющий клапан, опустите шток в крайнее нижнее положение. При необходимости примените силу. Закройте управляющий клапан и проверьте работоспособность гидроузла стола. В случае необходимости повторите описанные выше действия еще раз.
5	Стол опускается не полностью.	Уровень масла превышает допустимое значение.	Проверьте уровень и при необходимости слейте излишек, открыв маслосливную пробку

11. ПОДГОТОВКА К УТИЛИЗАЦИИ

Перед утилизацией данного изделия необходимо полностью слить из него рабочую жидкость. Для этого следует открыть управляющий клапан, чтобы шток гидроузла полностью опустился вниз, закрыть клапан, открыть пробку маслосливной горловины и слить все масло.

ВНИМАНИЕ! Использованное масло должно быть утилизировано согласно общепринятым нормам охраны окружающей среды.

12. УТИЛИЗАЦИЯ ИЗДЕЛИЯ.

Стол подъемный сделан из стали, чугуна. При снятии с эксплуатации сдайте изделие организации, занимающейся утилизацией.

13. ГАРАНТИЙНЫЕ ОБЯЗАТЕЛЬСТВА

Гарантийный срок 12 месяцев, со дня продажи, при условии соблюдения потребителем правил хранения и эксплуатации.

ГАРАНТИИ НЕ РАСПРОСТРАНЯЮТСЯ НА:

- Детали, подверженные рабочему и другим видам естественного износа (колеса, ролики, цепи, подшипники, пружины, втулки, валы, уплотнения), а также на неисправности оборудования, вызванные этими видами износа.
- Неисправности оборудования, вызванные несоблюдением инструкций по эксплуатации или произошедшие вследствие использования оборудования не по назначению, во время использования при ненормативных условиях окружающей среды, ненадлежащих производственных условий, в следствие перегрузок или недостаточного, ненадлежащего технического обслуживания или ухода.

При использовании оборудования, относящегося к бытовому классу, в условиях высокой интенсивности работ и тяжелых нагрузок.

На профилактическое и техническое обслуживание оборудования, например, смазку, промывку, замену масла.

На механические повреждения (трещины, сколы и т.д.) и повреждения, вызванные воздействием агрессивных сред, высокой влажности и высоких температур, попаданием инородных предметов в вентиляционные отверстия электрооборудования, а также повреждения, наступившие в следствие неправильного хранения и коррозии металлических частей.

Оборудование, в конструкцию которого были внесены изменения или дополнения. Если монтаж, обслуживание и эксплуатация оборудования проводится не квалифицированным персоналом.

- На оборудование, при монтаже которого были допущены ошибки и нарушения.
- На оборудование, предоставленное в сервисный центр без полного комплекта поставки, в разобранном виде, с нарушением (либо отсутствием) информационных таблиц, бирок и шильдиков, затрудняющих идентификацию оборудования.
- При наличии механических повреждений (вмятины, забоины, сколы, обрывы проводов, следы ударов, деформации корпуса), свидетельствующих о падении оборудования с высоты, ударах, небрежной транспортировке.
- В целях определения причин отказа и/или характера повреждений изделия производится техническая экспертиза сроком 10 рабочих дней с момента поступления оборудования на диагностику. По результатам экспертизы принимается решение о ремонте/замене изделия. При этом изделие принимается на экспертизу только в полной комплектации, при наличии паспорта с отметкой о дате продажи и штампом организации-продавца.

Порядок подачи рекламаций. Гарантийные рекламации принимаются в течение гарантийного срока. Для этого запросите у организации, в которой вы приобрели оборудование, бланк для рекламации и инструкцию по подаче рекламации. Оборудование, предоставленное дилеру или в сервисный центр в частично или полностью разобранном виде, под действие гарантии не подпадает. Все риски по пересылке оборудования дилеру или в сервисный центр несет владелец оборудования. Другие претензии, кроме права на бесплатное устранение недостатков оборудования, под действие гарантии не подпадают. После гарантийного обслуживания гарантия на оборудование не продлевается и не возобновляется. При дистанционном решении претензионного случая, если было принято решение о замене составных частей оборудования, деталей или агрегатов, восстановление и ремонт оборудования производится силами и средствами конечного потребителя. Демонтаж-монтаж неисправного оборудования, отправка его в сервисный центр происходит за счет конечного потребителя. Сервисный центр производит осмотр, диагностику и ремонт оборудования. Ответственность за состояние оборудования во время транспортировки до сервисного центра и обратно, конечному потребителю не несет. Равно, как и ущерб, причиненный третьими лицами. Если поломка оборудования является следствием заводского брака, скрытых дефектов, ремонт осуществляется бесплатно. При поломке оборудования по причинам, не зависящим от завода-изготовителя/продавца, диагностика и ремонт оборудования осуществляются платно. Стоимость ремонтных, восстановительных работ, а также запасных частей и расходных материалов предварительно согласовываются с клиентом.

