

JDC 16

Стреппинг-машина аккумуляторная



Инструкция по эксплуатации

Содержание

1. Технические параметры	_____	1
2. Общая информация	_____	2
3. Информация по охране окружающей среды	_____	3
4. Описание	_____	6
5. Изменения режимов работы	_____	9
6. Очистка / Замена натяжного ролика	_____	10
7. Последующие подзарядки батареи	_____	11
8. Запасные части	_____	12

Для вашей же собственной безопасности внимательно прочитайте инструкцию перед началом работы и сохраните ее при себе на будущее.

ЧАСТЬ 1. ТЕХНИЧЕСКИЕ ПАРАМЕТРЫ

Внимательно прочитайте все указания, в случае их несоблюдения оператор может получить травмы.

Вес	2,7 кг (вкл. батарею)
Размеры (длина – ширина - высота)	340мм-130мм-118мм
Натяжение ленты	400-2800 N (ручное, регулируемое)
Скорость натяжения ленты	100-200mm/s
Метод соединения ленты	Сварка трением
Измерение уровня звукового давления	
Тип А(EN ISO 11202) LPA	82dB(A)
Вибрации в рукоятке ((EN ISO 8662-1) ah, w	2.2ms-2

Зарядное устройство/ Батарея

Напряжение	Зарядное устройство, 100/240V
	12V/3,0Ah NiMH
Время зарядки	60 минут
Количество циклов на одной зарядке	От 100 до 200 в зависимости от применяемой ленты
Срок службы (ресурс аккумулятора)	До 2000 циклов зарядки

Пластиковая лента

Состав	Полипропилен (PP), Полиэстер (PET)
Ширина ленты регулируется	12-13, 15-16 мм
Толщина ленты	0,4-1,20

ЧАСТЬ 2. ОБЩАЯ ИНФОРМАЦИЯ

Данная инструкция по эксплуатации предназначена для упрощения ознакомления с обвязочным инструментом и его надлежащим использованием. Инструкция по эксплуатации содержит важную информацию, нацеленную на безопасное и эффективное использование инструмента по обмотке. Соблюдение инструкции поможет избежать опасности, снизить износ и увеличить надежность и срок службы инструмента обвязки.

Инструкция по эксплуатации должна быть всегда доступна на месте использования инструмента по обмотке. Она должна быть прочитана и соблюдаться всеми лицами, которые занимаются работой с инструментом по обвязке. Эта инструкция включает, в частности описание операций, по заправке операционного материала, устранение неисправностей и технического обслуживания.

В дополнение к инструкции по эксплуатации и правил по предотвращению несчастных случаев, действующих в стране использования и места применения, необходимо применять техническое регулирование для обеспечения безопасности.



(ОСТОРОЖНО!) Используется там, где есть опасность для жизни и здоровья.



(ОПАСНО!) Использование опасно, может привести к порче имущества.



(ПРИМЕЧАНИЕ!) Используется для получения общей информации и информации, не следование которой может вызвать сбои в работе.

ЧАСТЬ 3. ИНФОРМАЦИЯ ПО ОХРАНЕ ОКРУЖАЮЩЕЙ СРЕДЫ

Этот инструмент был произведен, без каких-либо химических веществ, которые могли бы быть опасными для здоровья. Для утилизации инструмента должны использоваться все указания.

Электрические детали должны быть демонтированы, таким образом, что механические, электромеханические и электронные компоненты могли быть утилизированы отдельно.



Поставщики данной продукции обеспечивает обслуживание по утилизации аккумуляторов.

НЕ вскрывайте аккумулятор!

НЕ утилизируйте использованные батареи вместе с бытовыми отходами, не бросайте в огонь или воду!

Дефектные или использованные батареи также должны пройти полный процесс переработки.

3.1 Инструкция по технике безопасности



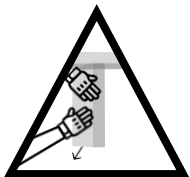
Ознакомьтесь! Прочтите инструкцию по эксплуатации внимательно. Обслуживание и ремонт на инструменте может осуществляться только специально обученным персоналом.



Защитите себя! При работе с инструментом, пользуйтесь средствами защиты для глаз и средства защиты рук (не прорезаемые перчатки).



Источник питания! Перед началом профилактического или внепланового технического обслуживания, удалите батарею из инструмента



Внимание! При резке ремня, придерживайте верхнюю часть и стойте на безопасном расстоянии от ленты



Лента может разорваться! Не стоять на одной линии с лентой, во время ее натяжения, она может разорваться



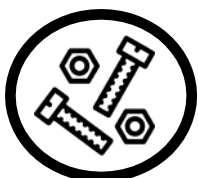
Внимание! Инструмент пригоден только для обмотки предметов! Не кладите руки и другие части тела между лентой и упаковкой в процессе обвязки



Внимание: Опасность сдавливания! Не кладите пальцы в области натяжного ролика



Внимание: Опасность сдавливания! Не кладите пальцы в области натяжного ролика



Используйте исключительно оригинальные запчасти!

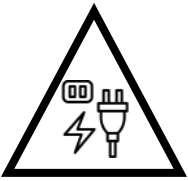
Не использованием оригинальных запасных частей считается нарушением гарантии и ответственности. Используйте по назначению.

Этот инструмент предназначен для обвязки пакетов, поддонов грузов и тому подобное. Инструмент был разработан и изготовлен для обеспечения безопасного обращения во время операции обвязки.

Инструмент предназначен для использования с пластиковыми лентами (полипропилена и полиэстера).

Использование стальной ленты невозможно.

3.2 ПРАВИЛА ТЕХНИКИ БЕЗОПАСНОСТИ для зарядного устройства и аккумулятора.



Всегда проверяйте электрическую вилку и кабель перед использованием, если они повреждены, они должны быть заменены квалифицированным персоналом. Для зарядки инструмента использовать только оригинальные аксессуары. Избегайте попадания различных предметов, и грязи в разъем для зарядного устройства.

Защищайте зарядное устройство от влажности, и используйте только в сухих помещениях. Не вскрывайте батарею!

Защищайте зарядное устройство и батарею от различного воздействия, ударов, огня. Взрывоопасно!

Когда батарея находится вне зарядного устройства, необходимо бережно хранить аккумулятор, чтобы избежать короткого замыкания. Храните батарею сухой и берегите от холода.

Не храните при температурах выше 50 °C и ниже 10 °C

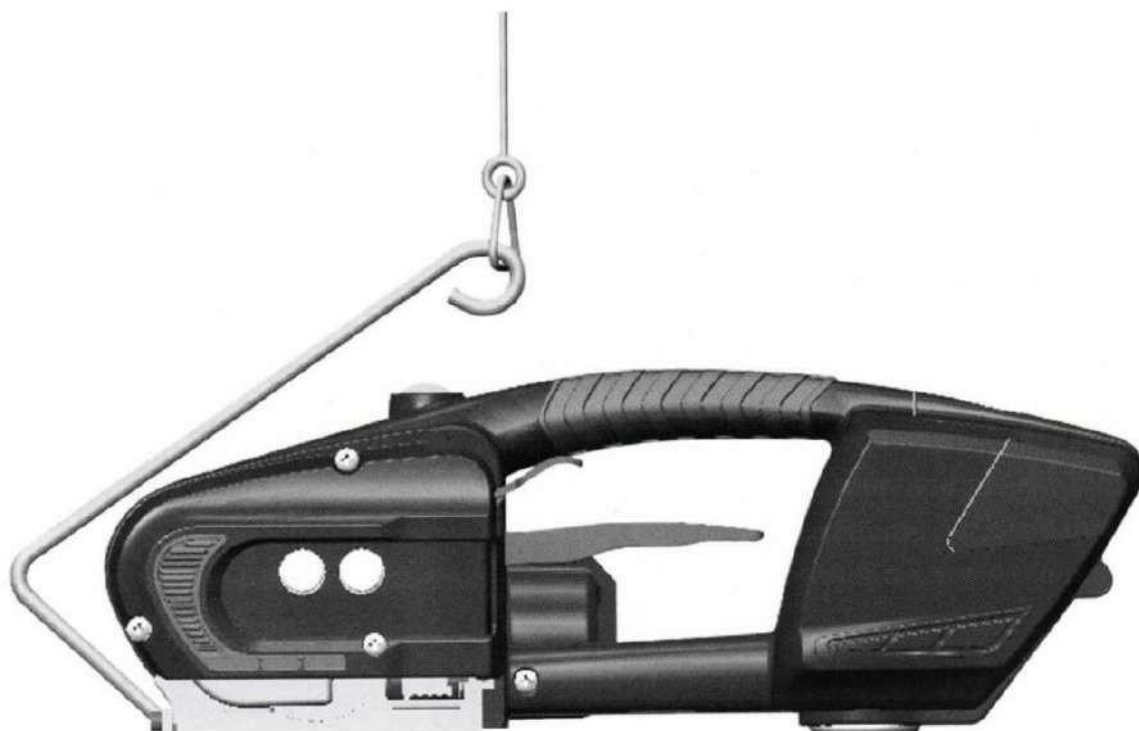
Поврежденный аккумулятор не должен использоваться более.

ЧАСТЬ 4. ОПИСАНИЕ

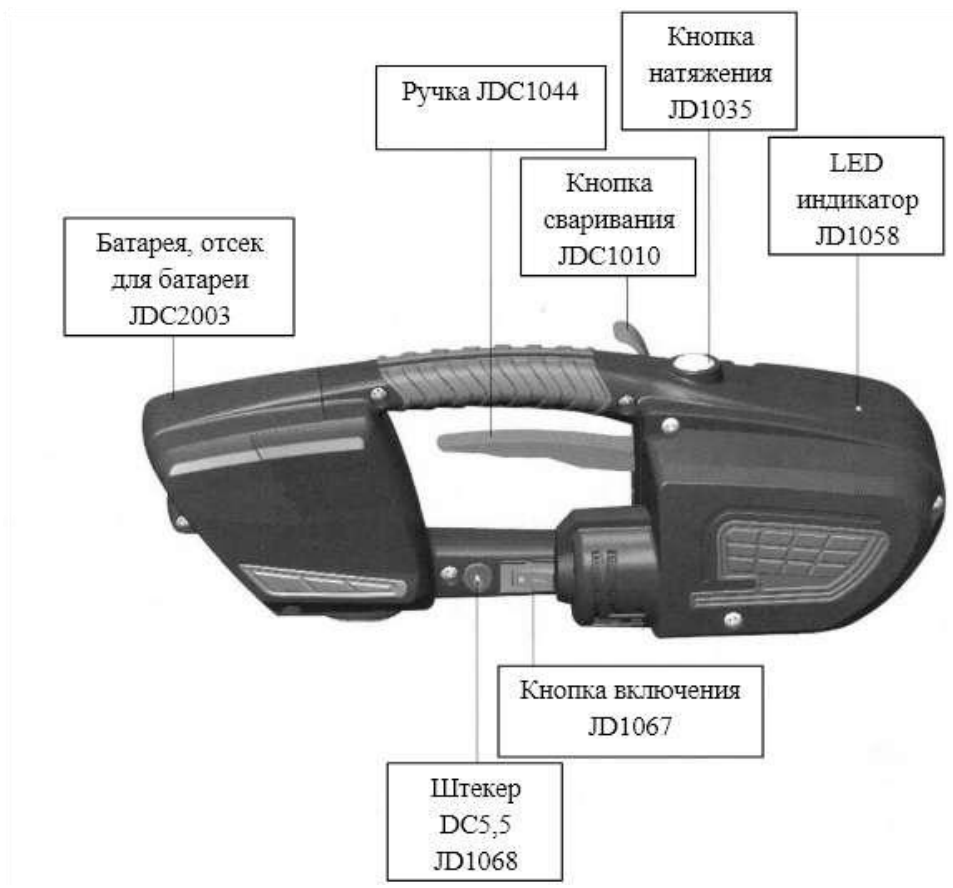
4.1 Конструкция



Использование подвеса (опционально)



4.2 Кнопки управления



Индикация состояния диода	
Голубой	Нормальная работа
Красный мигающий	Низкий заряд батареи, пожалуйста, зарядите
Красный горящий	Отказ машины, проверка отключения питания
Пурпурный горящий	Работа закончена

ЧАСТЬ 5. УСТАНОВКА

5.1. Установка аккумуляторной батареи.

- 1) Пожалуйста, не кладите инструменты для обвязки!
- 2) В целях безопасности аккумулятор не заряжается при доставке.
- 3) Перед использованием, пожалуйста, зарядите. Обратитесь к отдельному руководству по зарядному устройству.

Вставьте аккумулятор:

- 1) Нажмите крышку батарейного отсека в сборе вверх в направлении стрелки и вставьте аккумулятор в паз сверху вниз.
- 2) При установке батареи состояние количества электричества будет отображаться в течение короткого времени.

Состояние зарядки аккумулятора отображается светодиодным индикатором

Нет нагрузки	Красный
1/4	Красный
1/2	Синий
3/4	Синий
5/6	Синий
1/1	Синий



Удалить пустой аккумулятор

Если светодиодный индикатор мигает красным цветом при натяжении или сварке, что указывает на разрядку аккумулятора, все электрические функции будут остановлены.

Предупреждение: если сваривание ленты недостаточно хорошее, пожалуйста, снимите ленту! Аккумулятор должны быть заряжены.

5.2 Регулировка времени сварки и силы натяжения

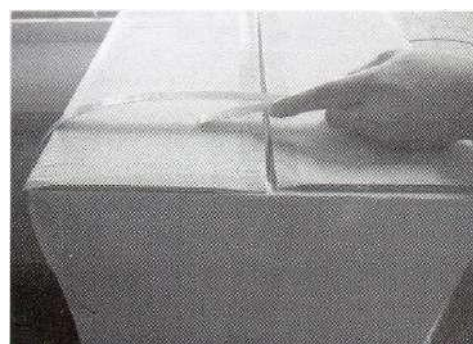
Определите различное время сварки и усилие натяжения в соответствии с размером и качеством ленты.

Повернуть потенциометр вправо, влево, регулируется сила натяжения или время сваривания.



5.3. Правило работы на инструменте

1. Изначально лента проходит по нижней части. Удерживайте ленту с помощью левой руки таким образом, чтобы начало ленты находилось примерно на 20см впереди руки. Обмотайте лентой упаковку

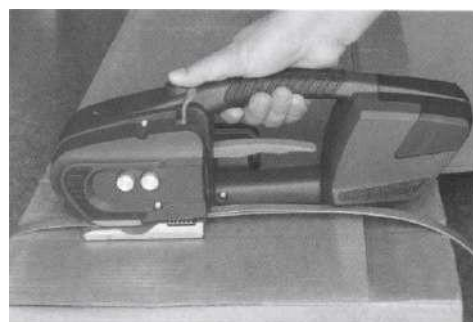


Конец ленты должен остаться примерно 5 см впереди инструмента

2. Возьмите инструмент в правую руку и поднимите рычаг к ручке. Прокручивайте ленту, один оборот за другим, поверх другого.



3. Отпустите рычаг. Нажмите на кнопку, для того, чтобы произвести натяжение ленты. Лента затягивается до необходимого натяжения.



Лента может быть перетянута в любой момент заново. Для того чтобы освободить стяжение ленты после процесса натяжения, поднимите рычаг к рукояти

4. Нажмите кнопку сваривания полностью до упора. Ленты лента начинает процесс сваривания. Светодиодный индикатор указывает время спаивания и охлаждения сварки.



5. После окончания спаивания, светодиод мигает в течение примерно, двух секунд. Не снимайте инструмент с ленты в это время.



Отведите инструмент от обмотки. Поднимите рычаг к рукоятке. Уберите инструмент.

Если ленты не были сварены, это означает, что минимальное натяжения не была достигнута, или время сварки было недостаточно, повторите спаивание повторно.

5.4 Проверка спаивания (Сварка)

Проверяйте появление уплотнения (места сварки) регулярно. Если ленты плохо сварены, проверьте настройки времени сварки

1 Хорошая сварка (поверхность печати единая, аккуратно сваренная без лишнего материала, вытесненного в сторону).



2 Плохая сварка (не приварены по всей поверхности), время сварки слишком короткая.



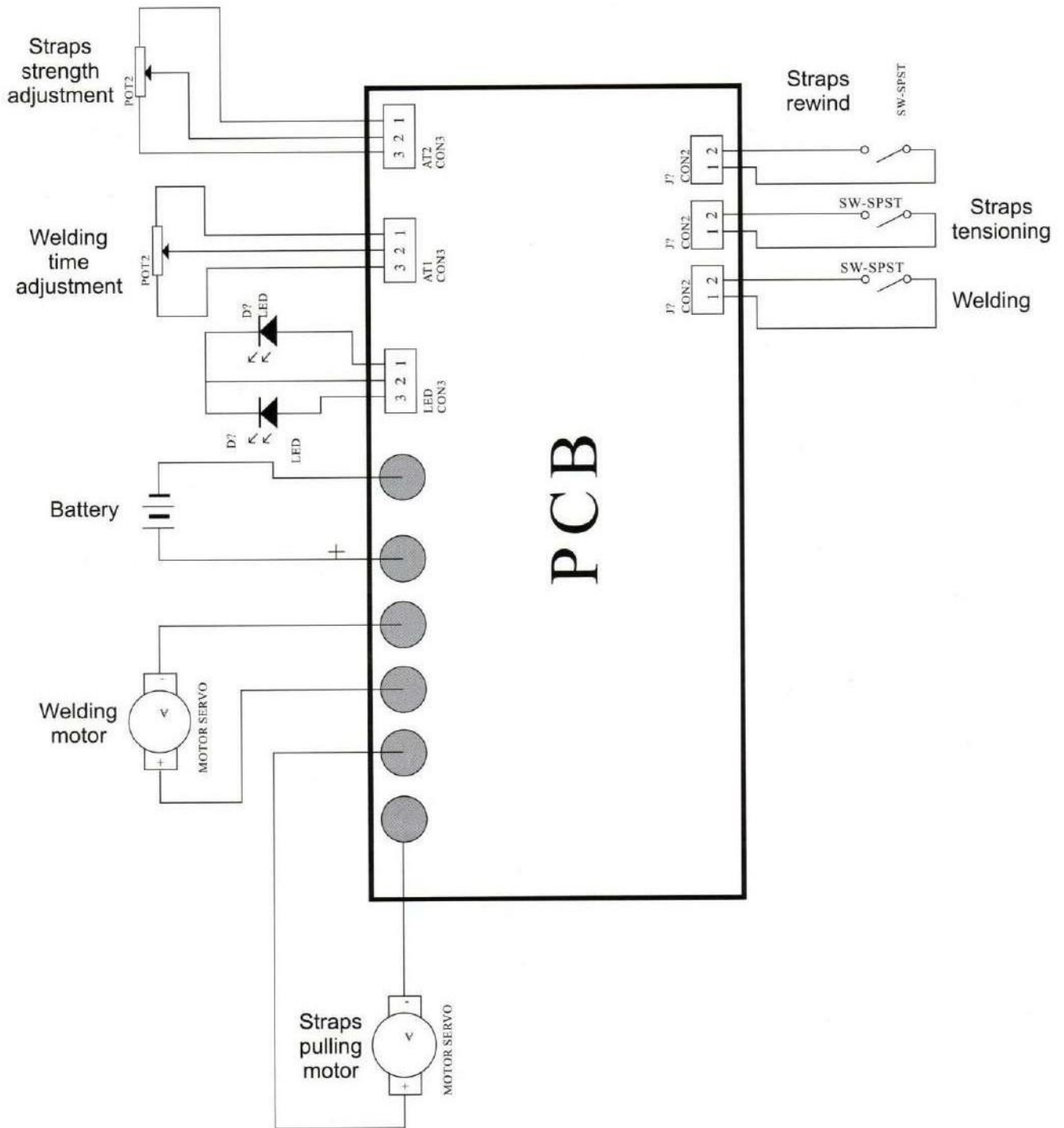
3 Плохая сварка (избыточный материал вытесняется в сторону), время сварки слишком длительное.



Неправильно спаянные между собой ленты не позволяют считать товар упакованным и, таким образом, могут привести к травмам.

Никогда не перевозите или перемещайте упакованные товары с неправильно сваренными печатями.

Электрическая схема



При каждом обслуживании, пожалуйста, извлекайте аккумулятор.

Резак (JD-1029): Сначала выверните винты крышки левой панели и переместите, выверните винты на резце и переместите, замените резак и соберите в обратном порядке.

Зубчатая пластина (JDS-1024): Сначала выверните винты неподвижной сварной зубчатой пластины на основании и переместите, замените верхнюю пластину зубчатой пластины и соберите в обратном порядке.

Натяжная зубчатая пластина (JDC-1014): Снимите винты неподвижной натянутой зубчатой пластины на основании и переместите, замените верхнюю пластину зубчатой пластины и соберите в обратном порядке.

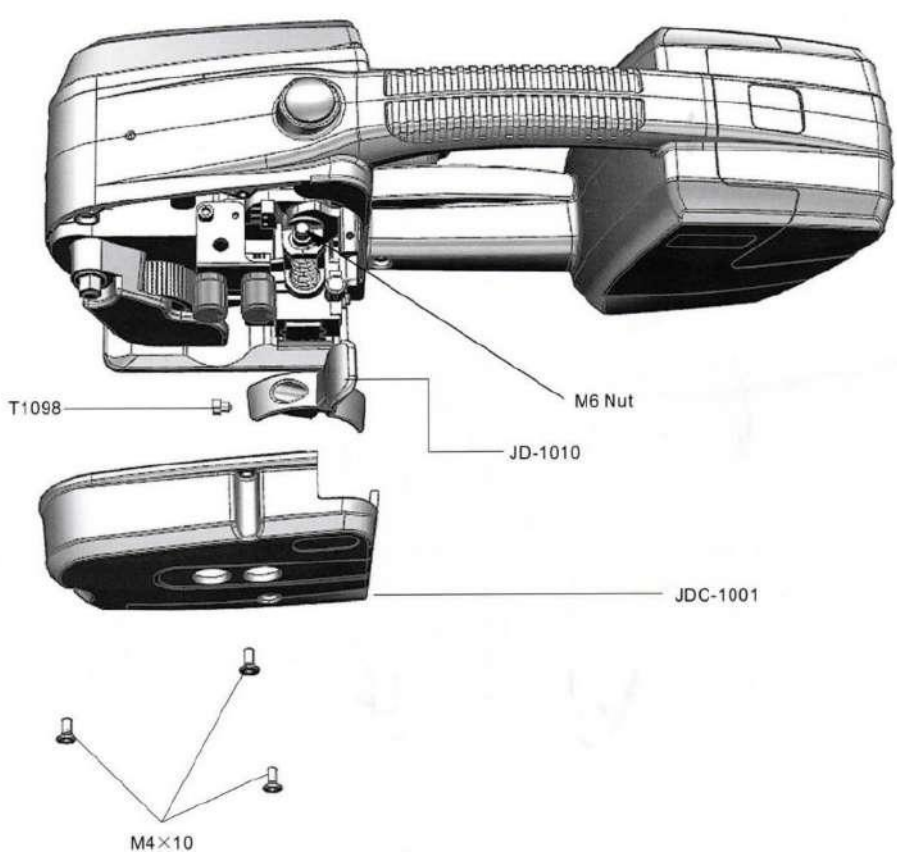
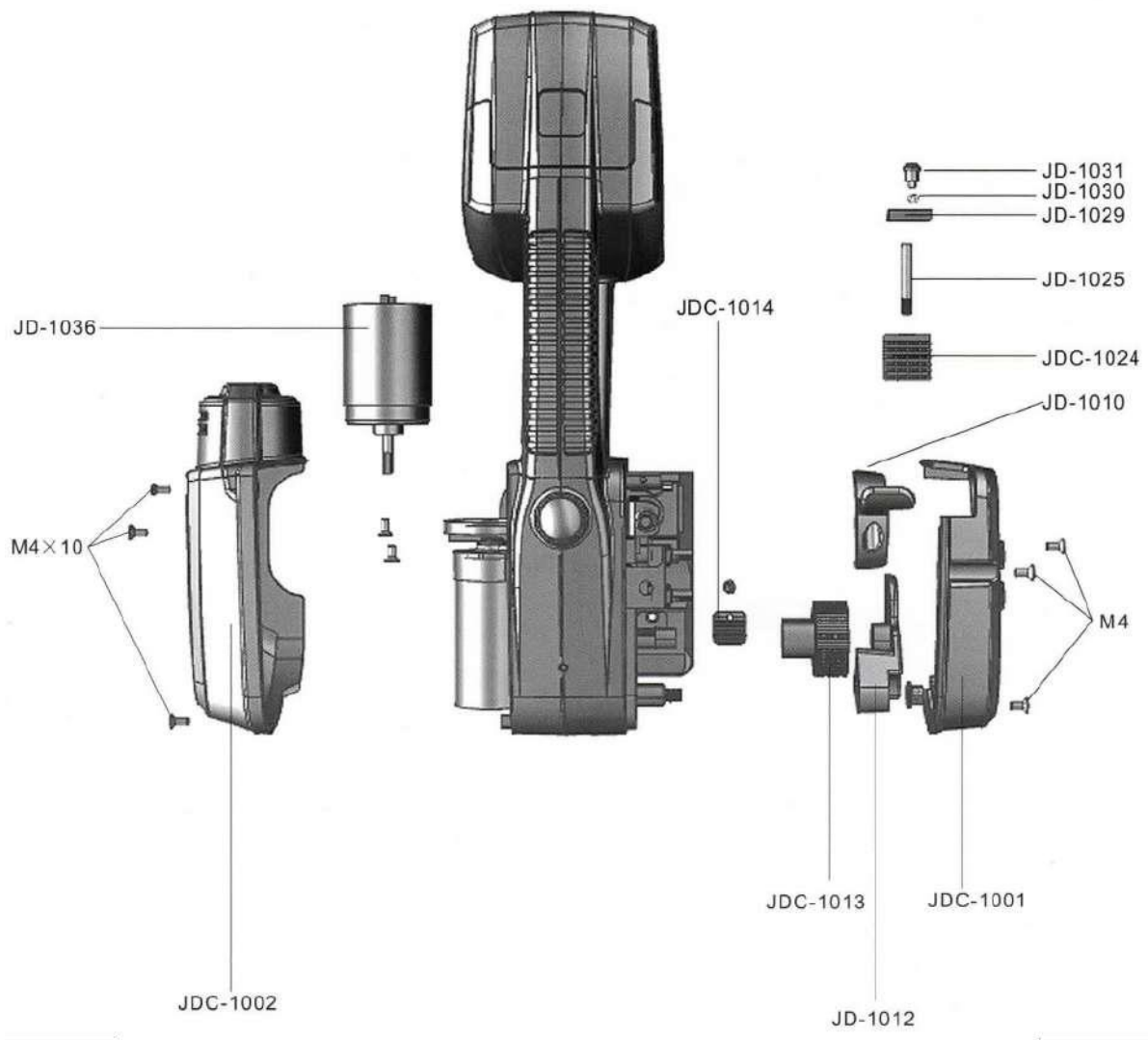
Натяжное колесо (JDC-1013): снимите левую и правую крышки и сдвиньте, снимите гайку вала соединительного штифта и сдвиньте. Снимите переднюю боковую панель и переместите, снимите натяжное колесо и соберите в обратном порядке.

Регулировка натяжения, адгезии и резки

Если натяжение проскальзывает, выкрутите винты неподвижной натяжной зубчатой пластины на основании и переместите, замените верхнюю пластину зубчатой пластины. Поместите заводскую подходящую прокладку под натяжную зубчатую пластину и соберите в обратном порядке.

Толщина ленты может, составляет 0,5-1,2 мм, если не отрегулировать верхний и нижний сварочные зубцы, что приводит к плохой сварке. Снимите левую крышку, выкрутите винт кнопки сварки. Отрегулируйте опору вал М6 гайку и неподвижный вал поддержки на пружинной опоре, поверните М6 гайку вправо или влево для регулировки упругости пружины. Или выверните винт, который закрепил сварочный зуб на основании, и снимите верхний зуб, поместите сварочную прокладку под сварочный зуб, соберите в обратном порядке. (Машина была отрегулирована на заводе, пожалуйста, проверьте время сварки) Если нож не гладкий, замените нож (JD-1029) или замените сжатую пружину ножа (JD- 1030), обратитесь к расходным материалам ножа и замените один.

Как показано на странице ниже.

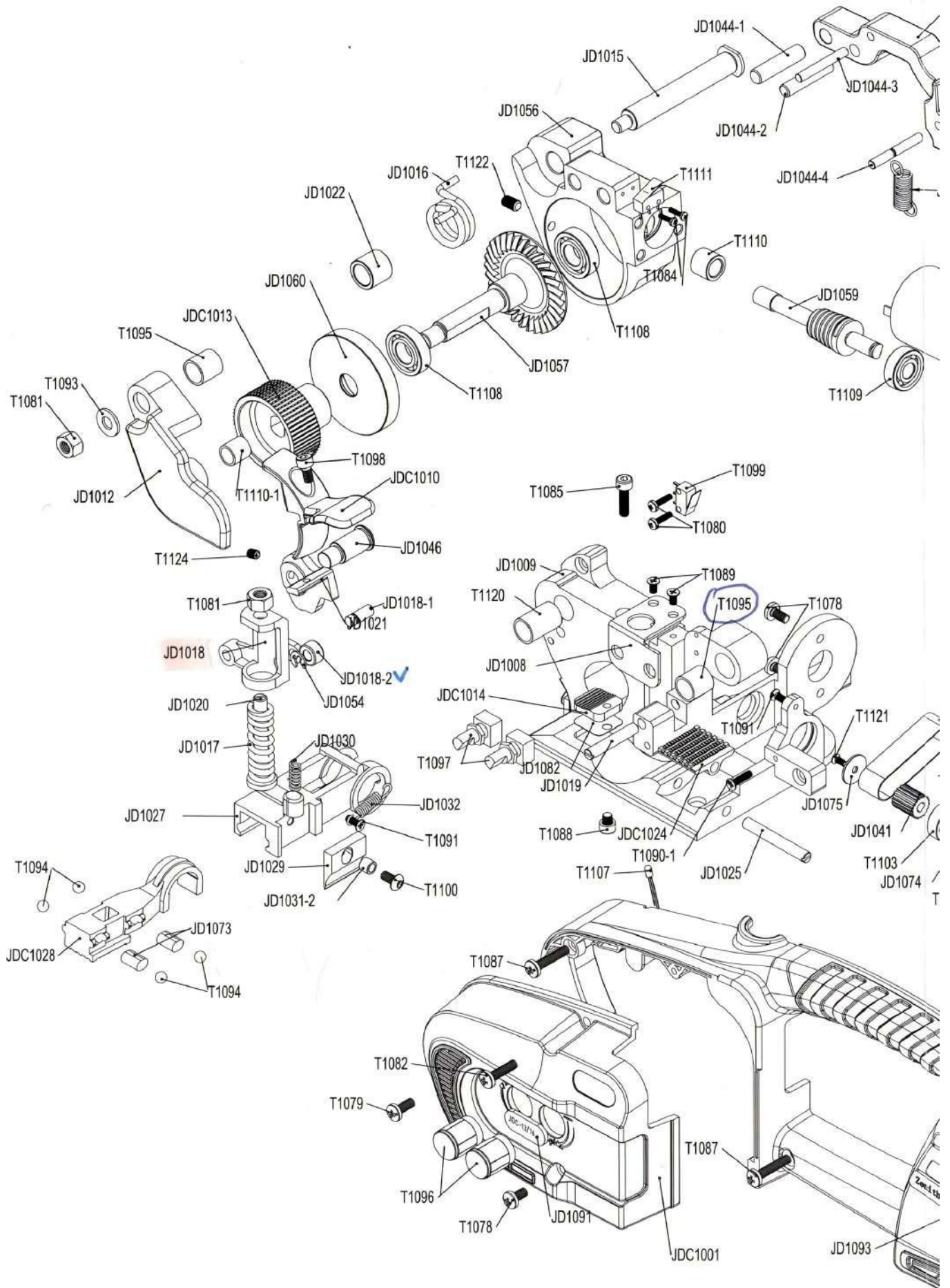


Material code	Part dwg no.	Part name	Ratio
1030116914	JDC1001	Left panel cover	1
1030116915	JDC1002	Right panel cover	1
1030118239	JDC2003	Battery box cover assembly	1
2010016558	JDC1013	Tensioning wheel	1
2010016982	JDC1014	Tensioned toothed plate	1
2010016983	JDC1024	Welded toothed plate	1
2010016984	JDC1028	Sliding toothed block	1
1030116917	JDC1033	Left shell	1
1030116918	JDC1034	Right shell	1
2010013125	JD1009	Base	1
1031011105	JDC1010	Welding button	1
2010013126	JD1012	Left side panel	1
2010013503	JD1013	Tensioning wheel	1
2010013573	JD1015	Connecting shaft	1
1030113397	JD1016	Connecting shaft spring	1
1030113524	JD1017	Welding stand spring	1
2010013129	JD1018	Welding stand	1
2010013143	JD1018-1	Stand roller shaft pin	1
2010013144	JD1018-2	Stand roller shaft	1
2010013145	JD1019	Locating pin of welding stand	1
2010013146	JD1020	Welding fulcrum shaft	1
2010013128	JD1021	Welding lock block	1
2010013574	JD1022	Spring fixed collar	1
2010013130	JD1024	Welded toothed plate	1
2010013147	JD1025	Set screws pin of welding lower toothed plate	1
2010013131	JD1027	Sliding chute framework	1
2010013132	JD1028	Sliding toothed block	1
2010013133	JD1029	Cutter	1
1030113525	JD1030	Cutter spring 13	1
1030113526	JD1030-1	Cutter spring 16	1
2010013669	JD1031	Cutter fixed screw assembly	1
2010013148	JD1031-2	Cutter bush	1
1030113527	JD1032	Tension spring of sliding chute framework	1
1030118237	JDC2033	Left shell	1
1030118238	JDC2034	Right shell	1

Material code	Part dwg no.	Part name	Ratio
1020200900	JD1036	Welding motor	1
2010013539	JD1040	Eccentric shaft	1
2010013540	JD1041	Eccentric shaft belt pulley	1
2010013541	JD1042	Motor belt pulley	1
1021503506	JD1043	Transmission belt	1
2010020283	JDC1044	Synchronous belt	1
2010013149	JD1044-1	Handle	1
2010013150	JD1044-2	Handle steady pin I	1
2010013151	JD1044-3	Handle steady pin II	1
2010013152	JD1044-4	Handle touching pin	1
1030113673	JD1045	Handle spring pin	1
2010013153	JD1046	Fixed pin of welding lock block	1
1020101250	JD1048	Tensioning motor	1
2010013135	JD1049	Gear case	1
2010013136	JD1050	Cover plate of gear case	1
2010013137	JD1051	Driving gear	1
2010013138	JD1052	Gear on worm	1
1030102659	JD1053	Split washer $\Phi 5$	1
1030102658	JD1054	Split washer $\Phi 4$	1
2010013154	JD1055	Driven gear shaft	1
2010013139	JD1056	Reducer casing	1
2010013140	JD1057	Turbine	1
2010013141	JD1059	Worm	1
20500100055	JD1060	Bearing cap of reducer casing	1
2010013142	JD1066	Driven gear	1
2010013671	JD1069	Circuit board	1
1021000942	JD1069-1	Circuit board	1
1030113725	JD1070	Cell spile assembly	1
2010013672	JD1070-1	Battery insert	2
2010013543	JD1070-2	Battery board	1
2010013673	JD1072	Anticollision wear-resisting block	1
2010013674	JD1073	Fixed block of steel ball	2
2010013575	JD1074	Eccentric shaft spacer	2
2010013675	JD1075	Belt pulley spacer	1
2010013676	JD1082	Tensioning spacer	5

Material code	Part dwg no.	Part name	Ratio
1021602971	JD1084	Battery	1
1030113793	JD1085	Charger	1
1030113747	JD1086	PE foam inner packaging	1
1030113679	JD1087	Film covering colored box	1
1030113680	JD1088	Film covering white box	1
1030113802	JD1089	Carton box 1	1
1030113801	JD1090	Carton box 2	1
1030114682	JD1091	JD model mark	1
1030114681	JD1092	JD English mark right	1
1030114680	JD1093	JD English mark left	1
1030114683	JD1094	Zhengpai figure trademark	1
1030116576	T1078	Galvanized cross half round head screw M4X8	4
1030116577	T1079	Chroming cross round head screw M4X10	1
1030113532	T1080	Black cross half round head screw M2.5X10	2
1030113533	T1081	Stop nut M6 galvanizing	2
1030116578	T1082	Cross pan head BT type self-tapping screw M4X16	4
1030116579	T1083	Galvanized self-tapping screw M3X10	4
1030116580	T1084	Black half round cross head screw M2X8	5
1030114835	T1085	Black hexagon socket head cap screw M4X15	1
1030113539	T1088	Cross pan head BT type self-tapping screw M4X20	1
1030116582	T1089	Black hexagon socket head cap screw M4X4	6
1030114837	T1090	Black cross countersunk head screw M3X6	3
1030114836	T1090-1	Black cross countersunk head screw M5X8	1
1030116583	T1091	Black cross countersunk head screw M3X12	4
1030115440	T1091-1	Black cross countersunk head screw M3X8	4
1030100081	T1093	Flat gasket ϕ 6	2
1030100433	T1094	Steel ball ϕ 5	4
1021400591	T1095	Composite bearing 12X10X12	2
104000444	T1096	Rotary knob	2
104000443	T1097	Potentiometer	2
1030105808	T1098	Black hexagon socket head cap screw M4X8	1
1020608828	T1099	Welding switch	1
1030116584	T1100	Black inner hexagon cup head screw M4X8	3
1020608830	T1101	Tensioning button	1
1030113529	T1102	Inner snap ring Φ 17	1

Material code	Part dwg no.	Part name	Ratio
1021401815	T1103	Change 606 bearing	2
1021401816	T1104	Needle bearing NK10/12	1
1030114857	T1105	Black set screw M4*4	5
1021401583	T1106	Driven gear bearing WML-5009-2Z	2
1020608831	T1107	Indicator light	1
1021400507	T1108	Reducer casing bearing 6900	2
1021400711	T1109	Worm front bearing 607zz	1
1021401828	T1110	Worm back bearing BK0810	1
1021400002	T1110-1	Oil bearing BK0810	1
1020608827	T1111	Tape rewind micro switch D2F-01FL	1
1020608832	T1112	Power switch rocker switch KOD3	1
1020608871	T1113	Battery charging socket DC5.5*2.1mm	1
1030200331	T1114	Non-adjustable wrench 8-10mm	1
1030113572	T1115	Screw driver 4 cun straight or cross exchange	1
1030202263	T1116	Socket head wrench S2.5	1
1030200298	T1117	Socket head wrench S3	1
1030200299	T1118	Socket head wrench S4	1
1030113448	T1119	Steel pricker	1
1021401629	T1120	Composite oil bearing 10X12X18	2
1030114842	T1121	Black cross countersunk head screw M2.5X6	1
1030113851	T1122	Black set screw M5*8	1
1030112364	T1123	Black set screw M4*3	2
1030102639	T1124	Black set screw M4*5	1
1030114367		JD straping tool 4pcs cartons	0.25
1020700344		Special silicone multi-strand cord	1
1020700345		Special silicone multi-strand cord	1
1020700346		Special silicone multi-strand cord	0.5
1020700347		Special silicone multi-strand cord	0.5
1030114019		Flag-shaped spring FLDNY5.5-250	2
1030113843		Heat shrink tubing	0.4
1030100530		Heat shrink tubing	0.3
1030113844		Heat shrink tubing	0.3
1030113845		Heat shrink tubing	0.2
1030113665		English manual	1
1030113808		Chinese manual	1
1030115274		Intersecting joint	4



JDC1044

